

Your Dream begins here!
미래를 인재 양성을 선도하는 중심대학

GCH Innovation 3.0 대학중장기발전계획



건학이념

본 대학은 대한민국 교육의 기본이념을 바탕으로 사랑과 봉사를 실천하고 「근면·성실·정직」한 인재양성을 위해 인격을 도야하고 건전한 사상을 함양하여 전문적인 실무기술을 바탕으로 현대 산업발전에 기여할 수 있는 전문직업인을 양성한다

대학사명

- 교육품질의 향상을 통해 지식과 인성을 겸비한 전문직업인을 양성하는데 합심하여 노력한다.
- 도덕성과 인격, 민주적 품성을 함양하고 근면·성실·정직을 실천한다.
- 헌신과 봉사하는 자세로 지역사회와 국가발전에 기여한다.
- 지성과 덕성을 함양하고 올바른 윤리의식을 갖춘다.
- 글로벌 의식과 식견을 갖추도록 노력한다.

교육목표

- 본 대학은 틀에 고정된 이론중심의 교육이 아니라 변화되는 환경에 능동적으로 적응할 수 있는 창의적 능력과 문제해결 능력을 기반으로 한 창조적 실무능력을 갖춘 인재를 양성하는데 노력한다.
- 본 대학은 전문적인 실무기술교육을 통해 직업에 대한 긍지와 자부심을 가지고 자발적으로 헌신하며, 끊임없는 자기계발과 도전을 통해 직업적 소명을 성실히 수행하는 주인 의식을 갖춘 전문가를 양성하여 국가와 지역사회 발전에 기여하고자 한다.

인재상

창의적전문인

윤리적사회인

지역속의 세계인

핵심역량

창의적실무역량

윤리공감역량

글로벌역량

| 발간사 |

우리 대학교는 1956년 간호고등기술학교로 시작하여 반세기가 넘는 전통에 걸맞은 교육 노하우를 바탕으로 미래를 이끌어갈 훌륭한 전문 인력을 양성하는 지역 명문사학의 위상을 다져왔습니다.

이즈음 대학 사회는 학령인구의 감소, 세계 경기 둔화에 따른 낮은 취업률, 그리고 고등교육의 세계화로 인한 대학 간 경쟁 심화 등 급격한 변화의 시기를 맞이하고 있습니다. 이에 우리 대학은 설립정신에 기초한 대학의 정체성을 바탕으로, 급변하는 시대적 흐름과 사회적 요구에 적극 대처하기 위해 새로운 중장기 발전 계획인 GCH Innovation3.0을 수립하였습니다.

GCH Innovation 3.0은 '인간존중의 전문 인재 양성으로 미래 지역사회를 선도하는 혁신 대학'이란 비전 아래 우리 대학이 추구하는 대학 이념과 교육 목표를 기반으로 향후 10년간 우리 대학이 발전해 나아갈 방향을 제시하고 있습니다. 학내외에 걸친 다양한 의견을 수렴하여 최종 수립된 GCH Innovation 3.0은 창의적 전문인, 윤리적 사회인, 지역속의 세계인의 3대 인재상과 창의적 실무역량, 인성 공 감역량, 글로벌 소통 역량 3대 핵심역량을 바탕으로 5대 발전 목표를 담고 있습니다. 아울러 미래요구역량 교육체계 강화 등 6대 영역에 걸친 전략방향과 17대 전략과제 및 41대 실천과제를 포함하고 있습니다. 이와 더불어 핵심과제와 세부과제 수행을 효과적으로 점검·평가할 수 있는 성과지표도 함께 설정해두었습니다.

우리 대학은 GCH Innovation 3.0을 충실히 수행하여 2030년까지 더욱 내실 있는 명문사학의 면모와 역량을 갖추어 나가고자 하며, 이를 위해 중장기 발전계획의 연차평가를 위한 기구를 신설하여 운영할 예정입니다. 또한 GCH Innovation 3.0의 구성원 간 공유를 위해 완성된 보고서를 대학 홈페이지에 게재하는 한편, '대학발전 계획' 메뉴를 신설하여 매년 상반기 세부과제별 추진 성과를 공표하는 방식으로 우리 대학의 발전상을 모든 구성원이 알 수 있도록 추진할 계획입니다.

새로운 중장기 발전계획서가 나오기까지 수고해주신 '중장기 발전계획 실무위원회' 위원들께 새삼 감사의 인사를 전합니다. 아울러 GCH Innovation 3.0의 성공적인 수행과 대학의 지속적인 발전을 위해 경북보건가족 여러분의 적극적인 관심과 동참을 당부드립니다.

경북보건대학교 총장 이 은 직

Contents

GCH Innovation 3.0 대학중장기 발전계획서

I. 대학중장기 발전계획 추진경과 및 실적

1. 추진연혁
2. GCH Innovation 2022 대학중장기 발전계획 추진실적

II. GCH Innovation 3.0 대학중장기 발전계획

1. 총괄
 - 1-1. 중장기 발전계획수립방향
 - 1-2. 중장기 발전계획 추진경과
 - 1-3. 중장기 발전계획 추진내용
 - 1-4. 중장기 발전계획 추진방법
2. 대학개황
 - 2-1. 대학이념 및 교육목표
 - 2-2. 행정조직
3. 우리 대학 환경 분석
 - 3-1. 외부환경 분석
 - 3-2. 내부환경 분석
 - 3-3. 대내외 환경 분석 결과 및 시사점

III. GCH Innovation 3.0 대학중장기 발전계획 체계

1. 발전계획 체계
 - 1-1. GCH Innovation 3.0
 - 1-2. 슬로건
 - 1-3. 인재상 및 핵심역량
 - 1-4. 핵심가치
 - 1-5. 4대 교육목표
 - 1-6. 6대 전략방향
 - 1-7. GCH Innovation 3.0 발전전략 체계
2. 17대 전략과제, 41대 실천과제
 - 2-1. 17대 핵심과제
 - 2-2. 41대 실천과제

IV. GCH Innovation 3.0 + 대학중장기 발전계획

1. 교육/ G1 생각의 꿈을 키우는 교육혁신(미래요구역량 교육체계 강화)

- G1.1 미래인재 육성기반 체계 구축
 - G1.1.1 인재상에 부합하는 우수 신입생 선발
 - G1.1.2 장학금 제도 개선 및 확대
 - G1.1.3 중장기 입시 홍보 전략 수립
 - G1.1.4 사회수요 맞춤형 교육제도 운영
- G1.2 수요자 중심 교육과정 운영 강화
 - G1.2.1 핵심역량기반 교양교육과정 운영 강화
 - G1.2.2 역량기반 전공교육과정 운영 강화
 - G1.2.3 교육품질(CQI) 관리체계 확립
 - G1.2.4 교육수요자 중심 교수역량 개발
- G1.3 학생학습역량 체계 구축
 - G1.3.1 핵심역량기반 비교과 프로그램 운영 강화
 - G1.3.2 전공실무능력 향상 비교과 프로그램 운영 강화
- G1.4 취·창업지원체계 구축
 - G1.4.1 학생 생애 주기별 진로·취업 체계 강화
 - G1.4.2 학생 생애 주기별 창업지원 체계 강화

2. 인프라/ G2 학생중심의 캠퍼스 환경 조성(수요자 맞춤 교육여건 구축)

- G2.1 그린스마트 미래학교 환경 구축
 - G2.1.1 스마트 그린 캠퍼스 조성
 - G2.1.2 교육시설 및 복지시설 환경 개선
 - G2.1.3 지역사회 연계 캠퍼스 조성
 - G2.1.4 포스트 코로나 방역체계 확립
 - G2.1.5 복합 학술 문화공간으로서의 도서관 구축
- G2.2 에듀테크 기반 강의 환경 구축
 - G2.2.1 에듀테크 기반 스마트 강의실 구축
 - G2.2.2 창의역량 개발 스터디룸 구축
- G2.3 지식기반의 정보 시스템 구축
 - G2.3.1 정보시스템 고도화 및 인프라 유지 관리

3. 경영/ C1 대학행정 변화를 통한 대학 혁신(대학경영지원체계 구축)

- C1.1 대학재정운영 효율화 방안 마련
 - C1.1.1 대학재정운영의 효율성 확보
 - C1.1.2 대학평가지표 상시관리 체계화
 - C1.1.3 교직원 성과평가 및 보상체계 구축
- C1.2 교육신뢰 회복을 위한 대학 혁신체계 구축
 - C1.2.1 구성원 및 이해관계자 참여·소통체계 구축
 - C1.2.2 교직원 역량개발 프로그램 개발 운영
- C1.3 대학의 공공성 및 투명성 강화 방안 마련
 - C1.3.1 사학회계 투명성 제고 및 법인 책무성 강화
 - C1.3.2 대학운영 공공성 확대 및 교직원 권리 보호

4. 브랜드/ C2 사회협력을 통한 브랜드 가치 제고(대학브랜드 경쟁력 강화)

C2.1 브랜드 가치 강화 지원체계 구축

C2.1.1 경북보건인 자긍심 강화

C2.1.2 대학마케팅 커뮤니케이션 체계 및 전략 수립

C2.2 공동체 의식 고취 및 네트워크 구축

C2.2.1 대학구성원 공동체 의식 강화

C2.2.2 대학공동체 네트워크 구축

5. 산학&지역 / H1 협력상생을 통한 산학&지역 연계 활성화(산학&지역 연계 생태계 구축)

H1.1 지역사회 산학관 네트워크 구축

H1.1.1 다각적 산학관 융합네트워크 구축

H1.1.2 산업체 맞춤형 현장실습 고도화 체계 구축

H1.2 지역사회 상생문화 기여방안 마련

H1.2.1 지역사회 상생을 위한 협력체계 구축

H1.2.2 지역사회 문화거점대학 입지 구축

H1.3 대학간 공유협력 방안 마련

H1.3.1 디지털 공유 혁신대학 방안 마련

H1.3.2 지역핵심 인재 공동 발굴

6. 국제화 / H2 글로벌 생태계 구축(글로벌 협력기반 강화)

H2.1 글로벌 네트워크 기반 구축

H2.1.1 해외대학 교류협력 활성화

H2.1.2 교육과정 해외 수출

H2.2 학생 글로벌 역량 강화

H2.2.1 재학생 외국어 능력 향상 프로그램 운영 강화

H2.2.2 해외 연수 프로그램 운영 강화

V. GCH Innovation 3.0 대학중장기 발전계획 성과지표 관리

1. 교육 부문
2. 인프라 부문
3. 경영 부문
4. 브랜드 부문
5. 산학&지역 부문
6. 국제화 부문

VI. GCH Innovation 3.0 대학중장기 발전계획 세부 추진일정 및 점검사항

1. 단계별 추진일정
2. 과제별 점검사항

GCH Innovation 3.0 long-term
development

I. 대학 중장기 발전계획 추진경과 및 실적





I. 대학중장기 발전계획 추진경과 및 추진실적

1 추진연혁

- ❖ 우리 대학은 급변하는 대학 대내·외와 환경변화에 대처하고 교육목표를 달성하기 위하여 실현가능한 발전계획을 수립하고 세부 실천과제를 마련하였으며, 구성원들의 참여를 바탕으로 지속적으로 보완하여 추진하고 있음
- ❖ 우리대학은 2008년에 본격적으로 중장기 발전계획을 수립, 2015년에는 이전 중장기 발전계획에 대한 객관적인 평가를 거쳐 사회적 요구와 여건을 반영한 GCH VISION 2020 중장기발전계획을 발표하였으며, 2019년에 GCH VISION 2020의 추진실적을 점검하고 새로운 시대의 흐름에 맞도록 GCH Innovation 2022를 수립하였음
- ❖ 2021년에 『중장기발전계획 추진성과 점검위원회』를 구성하여 GCH Innovation 2022의 추진실적을 평가하였으며, 교내구성원의 설문조사와 위원회의 평가의견을 수렴·반영하여 2021년에 GCH Innovation 2022 중장기발전계획을 수정·보완하였음
- ❖ 우리 대학은 급변하는 대내외 환경변화분석에 근거하여 고등교육 생태계의 변화 및 사회 수요에 부응하기 위해 대학 3대 인재상 - ‘창의적 전문인·윤리적 사회인·지역속의 세계인’을 설정하였고, 이를 바탕으로 교육, 인프라, 경영, 브랜드, 산학&지역, 글로컬의 6대 영역으로 구분하여 핵심과제 및 실천과제를 도출하였음

· 2008

- 본격적인 중장기 발전계획 수립
- 중장기 발전계획 추진 및 대학목표 달성 환경조성
- 2020년까지 전국 30위권 대학을 목표로 설정
- 트렌드에 따라 ‘Well-Being’ 과 ‘평생교육’ 으로 초점이 맞춰짐

· 2015

- 대학 자체평가 결과를 반영하여 KSC VISION 2030 보다 목표치 향상
- 2020년까지 전국 20위권 내 경쟁력 고등직업교육중심대학을 목표로 설정
- 대학 및 대학본부의 선도적 노력을 보임으로써 학과를 비롯한 모든 구성원들이 목표를 위해 합심할 수 있다는 ‘협업’ 과 ‘대학본부의 리더십’을 강조
- 특성화 전략인 ‘푸름(PULEM)’ 으로 지역맞춤형 보건Hub사업을 목표로 설정

· 2019

- 2015년 수립된 VISION 2020의 전국 20위권 목표가 달성됨에 따라 목표 재설정
- 4차 산업혁명 도래에 따른 변화 환경분석 추가
- 보건복지 분야 PINES 으뜸은재 양성을 통한 지역가치 창출 대학을 특성화 목표로 설정
- 대학 구성원 의견 조사나 특성화 계획, 성과지표 등으로 대학구성원의 공감대를 강화함

2 GCH 대학중장기 발전 계획 추진 실적

❖ GCH 2022 Innovation 비전 및 목표

- 우리대학은 GCH 2020에서는 ‘인간존중의 전문인재 양상으로 미래지역사회를 선도하는 혁신대학’을 비전으로 삼고 6대 발전목표를 세움
- GCH Innovation 2022를 통해 ‘생각의 꿈을 키우는 교육혁신’, ‘조직문화 구축을 통한 대학혁신’, ‘협력혁신을 통한 상생 글로벌 생태계 구축’을 전략방향으로 설정하여 추진하였음



[그림 1-0] GCH Innovation 2.0 대학중장기 발전계획 비전 및 목표, 전략 체계도



❖ GCH 2022 Innovation 5대 핵심 부문 및 주요내용

5대부문	전략방향	주요내용
미래요구역량 교육체계 정립	<ul style="list-style-type: none"> · 핵심역량기반 교양교과 운영 혁신 · 창의적 전공역량기반 전공교과 운영 혁신 · 학생지원체계 강화 · 학생재정지원을 위한 대학재정 운영 효율성 강화 	<ul style="list-style-type: none"> · 핵심역량 강화 교양교과 개발 · 전공기반 교양교과 개발 · 산학협력 친화형 비교과 교육과정 운영 · 다양한 교수법 개발을 통한 자기주도 학습교과 개발 · 전공 실무능력 향상 비교과 교육과정 운영 · 창의역량 강화 및 전공융합교육과정 개발 · 취업지원체계 고도화 및 비교과 교육과정운영 · 진로지도체계 고도화 및 비교과 교육과정운영 · 재학생 학습 지원체계 강화 · 창의력 향상 비정규 교과 운영
수요자맞춤 교육여건 구축	<ul style="list-style-type: none"> · 스마트 캠퍼스 교육환경 혁신 · 에듀테크 기반 교육환경 혁신 · 교육 및 복지시설 환경개선 · 교원군 다양화 및 역량 강화 · 우수 신입생 모집을 위한 대학 홍보전략 효율성 강화 	<ul style="list-style-type: none"> · 스마트 캠퍼스 기반 구축 · 스마트 캠퍼스 교육환경 개선 · 에듀테크 환경 기반 구축 · 에듀테크 기반 교육컨텐츠 개발 · 교육환경개선 · 기타 교육지원시설 환경개선 · 대학건물 유지보수 · 설비 및 장비 등 기타 유지보수 · 교원 직무능력 향상 교육
혁신지원 경영체계 구축	<ul style="list-style-type: none"> · 미래요구역량 교육체계 정립을 위한 학사제도 혁신 · 성과보상 중심 평가체제 혁신 · 대학정원 및 학과편성 구조개혁 · 교육수요자 행정서비스 만족도 제고 체제 구축 	<ul style="list-style-type: none"> · 직원 직무능력 향상 교육 · 교육수요 만족도 조사 체계 강화
지역요구 맞춤형 협력체계 구축	<ul style="list-style-type: none"> · 인성 및 공감능력 교육 혁신 · 지역공유가치 창출 혁신 · 산학협력 역량 강화 · 산학연계 현장실습 역량 강화 	<ul style="list-style-type: none"> · 공감 역량 강화 교육과정 개발 및 운영 · 인성 역량 강화 교육과정 개발 및 운영 · 공감네트워크 구축 · 평생교육체계강화 · 산학협력 활성화 활동 확대 · 학과별 산학연계 현장실습 지원
국제협력기반 확대	<ul style="list-style-type: none"> · 국제화 역량 혁신 · 글로벌인재 양성을 기반 교육확대 · 글로벌 네트워크 구축 	<ul style="list-style-type: none"> · 세계시민의식 강화 교육확대 및 해외봉사활동 참여 확대 · 어학능력 향상 교육과정 운영 · 해외연수 운영



❖ GCH 2022 Innovation 중장기 발전계획 평가 결과

- 2022년 12월 GCH2022 중장기발전계획 총괄평가 결과 5대 핵심부문 중심으로 분류한 결과, 대다수의 분야가 보통 이상의 평가를 받음

[표 1-1] GCH 2022 중장기 발전계획 5대 전략방향 평가결과 총괄표

부문	평가위원 평가결과			차기 발전계획 사업 지속 추진 여부		
	미흡	보통	양호	유지	개선	제외
미래요구역량 교육체계 정립			●		●	
수요자맞춤 교육여건 구축			●		●	
혁신지원 경영체계 구축		●			●	
지역요구 맞춤형 협력체계 구축		●			●	
국제협력기반 확대	●				●	

❖ GCH 2022 Innovation 중장기 발전계획 평가 결과에 따른 개선점 및 발전방향

- GCH 2022 Innovation 중장기 발전계획 자체평가를 통해 5대 핵심부문별 개선점을 도출하여 차기 중장기 발전계획을 수립하는데 적극적으로 반영하고자 노력하였음



[표 1-1] GCH 2022 중장기 발전계획 5대 전략방향 평가결과 총괄표

부문	개선점	발전방향
미래요구역량 교육체계 정립	<ul style="list-style-type: none"> · 미래인재 육성기반 체계 구축이 필요 · 수요자 중심 교육과정 운영 강화 필요 · 학생 학습역량체계에 필요한 지원 필요 · 생각의 꿈을 키우는 교육혁신으로 변화 필요 	<ul style="list-style-type: none"> · 미래 인재 육성기반 체계를 구축하여 지역과 상생하는 정주형인재 육성 체제로 변화 · 수요자 중심의 교육과정을 통해 재학생, 성인학습자, 평생교육에 맞는 교육과정 개발 · 학생 학습역량체계를 개편하여 다양한 프로그램 개발 운영
수요자맞춤 교육여건 구축	<ul style="list-style-type: none"> · 그린스마트 미래학교 환경 구축을 위한 장기 계획 필요 · 에듀테크 기반 1차 계획을 개선하여 장기적인 강의실 환경 구축 필요 · 지식기반의 정보화 시스템 구축계획이 필요 	<ul style="list-style-type: none"> · 그린 스마트 미래학교 환경구축을 위한 장기 계획에 맞게 학교환경을 첨단시설로 구축 · 교육수요자의 요구사항을 반영한 첨단 강의 환경 구축을 통한 교육일 질 향상 · 미비한 대학 정보화 환경을 획기적으로 개선하여 웹 접근성 향상
혁신지원 경영체계 구축	<ul style="list-style-type: none"> · 어려운 대학재정을 효율적으로 집행하기 위한 효율화 방안 필요 · 교육신뢰 회복을 위한 대학체계 개편이 필요 · 대학의 공공성 및 투명성 강화를 위한 대학 경영 환경 변화 필요 	<ul style="list-style-type: none"> · 대학재정의 효율적인 집행을 위한 계획을 수립하여 변화된 대학환경에 적응 · 교육수요자의 교육신뢰 회복을 위한 다양한 정책 수립 · 대학 본연의 공공성 및 투명성 강화를 위한 경영정책 마련
지역요구 맞춤형 협력체계 구축	<ul style="list-style-type: none"> · 지역사회에 기반한 네트워크 구축을 확장하여 지역에 뿌리내린 대학으로 변화 필요 · 지역사회와 상생할 수 있는 기여방안을 마련하여 다양한 프로그램 운영 필요 	<ul style="list-style-type: none"> · 대학의 브랜드 가치를 강화하기 위한 장기적인 계획 마련 · 지역과 상생하는 대학으로 성장하기위한 다양한 지역사회 공헌 프로그램 운영 · 대학간 공유협력 방안을 마련하여 대학의 공동상생방안을 모색
국제협력기반 확대	<ul style="list-style-type: none"> · 빈약한 글로벌 네트워크를 개선하여 장기적으로 해외 대학과의 활발한 교류 필요 · 학생의 글로벌 역량을 강화하여 해외진출 대책 마련 필요 	<ul style="list-style-type: none"> · 해외 네트워크 구축에 필요한 대학간 교류협력 방안 수립하여 글로벌 인재 양성 대책마련 · 학생의 글로벌 역량강화를 위한 다양한 프로그램 지원 필요



GCH Innovation 3.0 long-term
development

II. GCH Innovation 3.0 중장기 발전계획



1-1. 대학중장기 발전계획 수립방향

- 우리 대학이 추구하는 대학이념과 교육목표를 기반으로 교육에 대한 사회 트렌드를 반영하고 구성원의 자부심을 높이기 위해 2030년까지 향후 10년간 우리 대학이 집중할 3대 인재상을 ‘창의적 전문인, 윤리적 사회인, 지역속의 세계인’으로 정의하였음
- 대학의 중장기 비전과 발전목표 및 발전전략을 긴밀히 연계하여 발전계획의 체계성 및 적합성을 높이도록 하였음
- 중장기발전계획의 공정성과 합리성을 도모하기 위해 GCH Innovation 3.0 중장기발전계획 추진성과 평가 및 대학의 대내외 구성원 의견 수렴을 위한 만족도 조사를 시행하여 수렴된 의견을 차기 발전계획 전략방향 및 핵심과제 선정 시 반영하였음
- 학령인구 감소로 인한 입학자원 급감과 교육부의 대학 구조개혁평가에 따른 입학정원 감축으로 발생할 대학 재정 악화에 대비하기 위해 재정의 안정적 확보 방안을 제시하였음

1-2. 학과 중장기 발전계획 추진경과

- 학과 중장기 발전계획 수립 추진 경과

[표 1-17 GCH Innovation 3.0 중장기 발전계획 추진경과 주요 내용 및 세부내용]

일자	주요내용	세부내용
2022.03.02.	· 발전계획 수립 위원회 구성	· 발전계획 수립 위원 선정 및 품의
2022.03.16.	· 기본계획 수립	· 발전계획 수립 일정 논의 · 발전계획 수립 절차 논의
2022.03.31.	· 대학발전계획 수립 실무자 회의	· 대학중장기발전계획 수립 방향 설명 : 기획처장 · 각 부서별 의견 수렴 · 대학중장기발전계획 수립 일정 조율 · 2021학년도 사업 운영 결과 점검 · 2022학년도 사업 운영 계획 검토
2022.05.04.	· 대학중장기발전계획 수립 초안 확인 및 의견수렴	· 각 부서별 실천과제, 세부추진과제 초안 확인 · 각 부서별 의견수렴 · 일부 수정 후 재배포 예정
2022.07.06.	· 사업별 예산수립 및 프로그램 운영 계획 검토	· 각 담당 부서별 계획 설정 · 각 부서 사업별 예산수립 검토 · 각 부서 세부추진과제별 프로그램 매핑 현황 검토 · 세부추진과제별 목표수립 검토 · 세부추진과제별 핵심성과지표 검토
2022.09.07.	· 대학중장기발전계획 중간	· HIVE 사업 운영 목적 및 방향 확인 · 중장기발전계획과 연계 가능한 과제 목록 확인 · 업무 추진 담당 및 계획 수립 · 운영 프로그램 설정 · 프로그램 추진 일정, 목표 수립
2022.09.29.	· 중장기발전계획 수립 최종 점검	· 각 부서별 세부추진과제, 프로그램 연계 확인 및 수정 · 각 부서별 예산, 목표 수립 확인 및 조정 · 담당자별 수정 요청사항 반영 · 발전전략 체계도 확인 · 발전계획 로드맵 점검





❖ 대학중장기발전계획 수립 위원회

● 대학발전위원회 구성

[표 1-18] 기획위원회 구성 현황

구분	소속	직위	성명	비고
위원장	경북보건대학교	총장	이은직	당연직
위원	기획처 · 산학협력처	처장	채승용	
위원	학사운영처	처장	배대성	
위원	지역학습개발처	처장	김지년	
위원	맥(MAC)	대표	권현조	위촉직
위원	간호학부	재학생	최은주	
간사	기획처	담당	정민규	

● 발전계획TFT

[표 1-19] 발전계획TFT 구성 현황

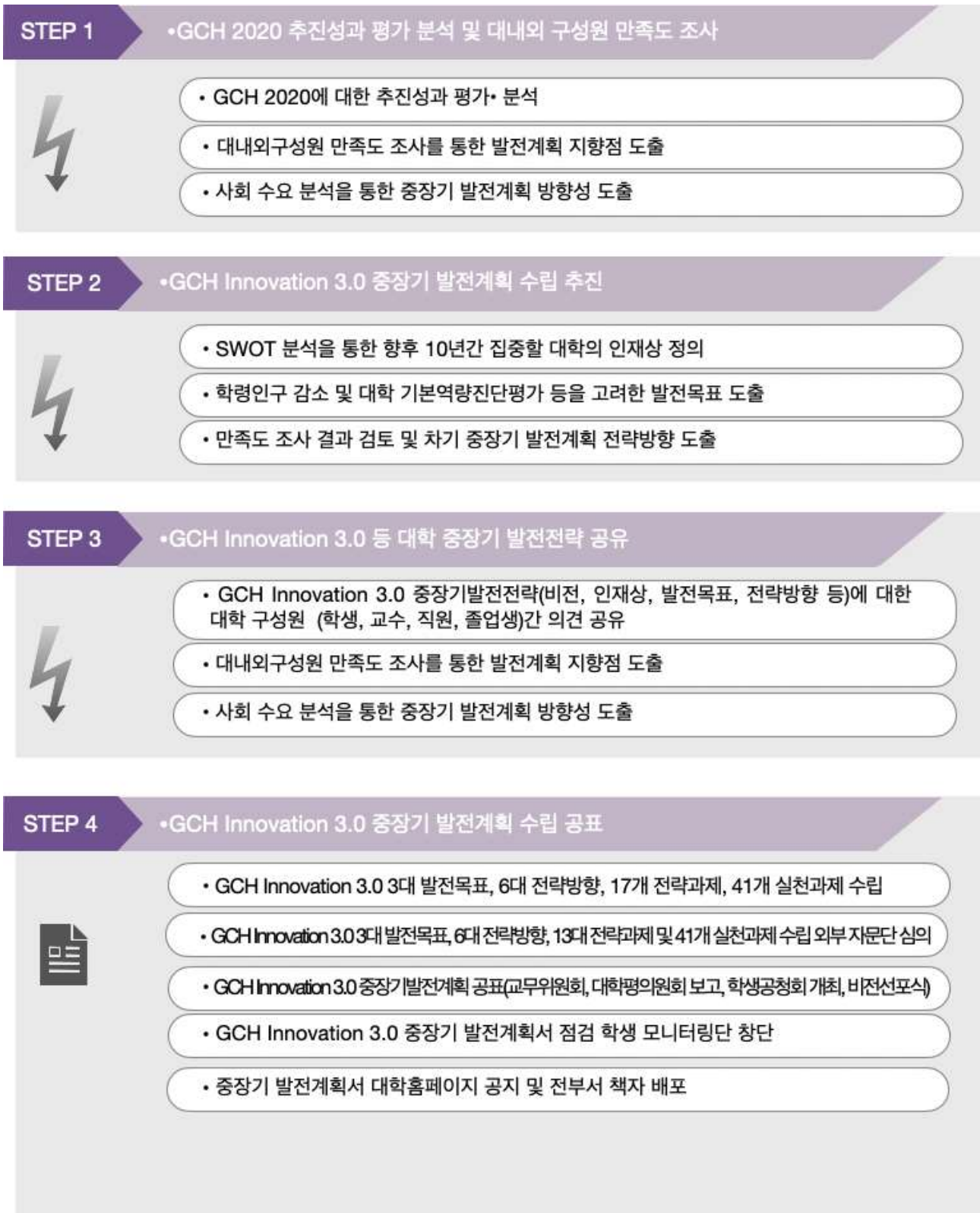
구분	소속	직위	성명	비고
위원장	기획처	처장	채승용	
위원	기획처	담당	정민규	
위원	학사운영처	처장	배대성	
위원	행정지원처	과장	남우성	
위원	간호학과	과장	문미란	
위원	산학협력처	팀장	이상민	
위원	학사운영처	계장	윤혜림	
위원	취창업지원센터	계장	송지연	
위원	산학협력단	계장	정원순	

● 학생모니터링단

[표 1-20] 발전계획 학생 모니터링단 현황

소속	학년	성명	비고
간호학과	2	이지안	푸름 서포터즈
간호학과	2	최진선	푸름 서포터즈
간호학과	2	한수민	푸름 서포터즈
간호학과	3	김희진	푸름 서포터즈
간호학과	4	민지원	푸름 서포터즈
간호학과	2	윤정혜	푸름 서포터즈
간호학과	2	이해인	푸름 서포터즈
간호학과	2	이혜정	푸름 서포터즈
간호학과	3	김지원	푸름 서포터즈
간호학과	1	이유진	푸름 서포터즈

◎ 중장기 발전계획 수립 과정



[그림 1-15] GCH Innovation 3.0 대학중장기 발전계획 수립과정



1-3. 학과 중장기발전계획 수립 추진내용



▶ ◎ 학과 중장기발전계획 체계

- 우리 대학의 GCH Innovation 3.0 대학 중장기발전계획은 3대 전략방향목표(①미래를 선도하는 창의 융합 인재 양성, ②사회에 공헌하는 연구와 산학협력 강화, ③인인·예지·신애의 경북보건브랜드 경쟁력 확립)아래 교육분야, 연구·산학 분야, 국제화 분야, 대학 경영 분야, 브랜드 분야 등 6대전략방향이 수립되었음
- 각 분야별 핵심과제에 대한 추진배경, 현황 및 문제점, 목표를 기술하였고 핵심과제 달성을 위한 부서별 실천과제를 시행시기 및 연도별 계획예산으로 표기하여 연차별 평가와 중간점검 등 기적평가를 통해 효율적인 실천을 기하고, 실천과정을 모니터링 할 수 있도록 하였음
- 각 분야별 실천과제는 단계별(1단계 : 2023~2025년, 2단계 : 2026~2028년, 3단계 :2029~2031년)로 나누어 수립되었음



▶ ◎ 전략방향별 대학중장기발전계획 내용

❖ 전략방향1(교육) G1 : 생각의 꿈을 키우는 교육혁신(미래요구역량 교육체계 강화)

전략과제	실천과제	
G1.1 미래 인재 육성기반 체계 구축	· G1.1.1 인재상에 부합하는 우수 신입생 선발	개선
	· G1.1.2 장학금 제도 개선 및 확대	
	· G1.1.3 중장기 입시 홍보 전략 수립	개선
	· G1.1.4 사회수요 맞춤형 교육제도 운영	
G1.2 수요자 중심 교육과정 운영 강화	· G1.2.1 핵심역량기반 교양교육과정 강화	개선
	· G1.2.2 역량기반 전공교육과정 운영 강화	개선
	· G1.2.3 교육품질(CQI) 관리체계 확립	
	· G1.2.4 교육수요자 중심 교수역량 개발	
G1.3 학생학습역량 체계 구축	· G1.3.1 핵심역량기반 비교과 프로그램 운영 강화	개선
	· G1.3.2 전공실무능력 향상 비교과 프로그램 운영 강화	개선
G1.4 취·창업지원체계 구축	· G1.4.1 학생 생애 주기별 진로·취업 체계 강화	
	· G1.4.2 학생 생애 주기별 창업지원 체계 강화	

❖ 전략방향2(인프라) G2 : 학생중심의 캠퍼스 환경 혁신(수요자 맞춤 교육여건 구축)

전략과제	실천과제	
G2.1 그린스마트 미래학교 환경구축	· G2.1.1 스마트 그린 캠퍼스 조성	개선
	· G2.1.2 교육시설 및 복지시설 환경 개선	
	· G2.1.3 지역사회 연계 캠퍼스 환경 조성	개선
	· G2.1.4 포스트 코로나 방역체계 확립	
	· G2.1.5 복합 학술 문화공간으로서의 도서관 구축	
G2.2 에듀테크 기반 강의 환경 구축	· G2.2.1 에듀테크 기반 스마트 강의실 구축	개선
	· G2.2.2 창의역량 개발 스터디룸 구축	개선
G2.3 지식기반의 정보 시스템 구축	· G2.3.1 정보시스템 고도화 및 인프라 유지 관리	

유지

개선

신설

** 이전 발전계획과 연계성을 표시하여 ‘유지’ 는 실천과제 유지, ‘개선’ 은 과제 보완, ‘신설’ 은 실천과제 새로 선정을 의미함

❖ 전략방향3(경영) C1 : 대학 행정변화를 통한 대학혁신(대학경영지원체계 구축)

전략과제	실천과제	
C1.1 대학 재정운영 효율과 방안 마련	· C1.1.1 대학재정운영의 효율성 확보	개선
	· C1.1.2 대학평가지표 상시관리 체계화	개선
	· C1.1.3 교직원 성과지표 및 보상체계 구축	
C1.2 교육신뢰 회복을 위한 대학 혁신체계 구축	· C1.2.1 구성원 및 이해관계자 참여·소통 체계 구축	개선
	· C1.2.2 교직원 역량개발 프로그램 개발 운영	개선

❖ 전략방향4(경영) C2 : 사회협력을 통한 브랜드 가치 제고(대학브랜드 경쟁력 강화 체계 구축)

전략과제	실천과제	
C2.1 브랜드 가치 강화 지원체계 구축	· C2.1.1 경북보건인 자긍심 강화	신설
	· C2.1.2 대학마케팅 커뮤니케이션 전략 수립	신설
C2.2 공동체 의식 고취 및 네트워크 구축	· C2.2.1 대학구성원 공동체 의식 강화	신설
	· C2.2.2 대학공동체 네트워크 구축	신설

❖ 전략방향5(산학&지역) H1 : 협력상생을 통한 산학 지연 연계 활성화(산학지역연계 생태계 구축)

전략과제	실천과제	
H1.1 지역사회 산학관 네트워크 구축	· H1.1.1 다각적 산학관 융합네트워크 구축	유지
	· H1.1.2 산업체 맞춤형 현장실습 고도화 체계 구축	개선
H1.2 지역사회 상생문화 기여방안 마련	· H1.2.1 지역사회 상생을 위한 협력체계 구축	유지
	· H1.2.2 지역사회 문화거점대학 입지 구축	개선
H1.3 대학간 공유협력 방안 마련	· H1.3.1 디지털 공유 혁신대학 방안 마련	신설
	· H1.3.2 지역핵심 인재 공동 발굴	신설

❖ 전략방향6(글로벌) H2 : 글로벌 생태계 구축(글로벌 협력기반 강화)

전략과제	실천과제	
H2.1 글로벌 네트워크 기반 구축	· H2.1.1 해외대학 교류협력 활성화	개선
	· H2.1.2 교육과정 해외 수출	신설
H2.2 학생 글로벌 역량 강화	· H2.2.1 재학생 외국어 능력 향상 프로그램 운영 강화	개선
	· H2.2.2 해외연수 프로그램 운영 강화	개선



1-4. 중장기발전계획 추진 방법

❖ 발전계획 추진 체계

미래기획위원회 산하에 『대학발전계획 추진위원회』를 구성하여 17대 전략과제 및 41대 실천과제를 추진할 계획임

❖ 발전계획 추진 방법

대학 중장기발전계획의 효과적이며 안정적인 사업 추진을 위해 『대학발전계획 실무추진TFT』를 구성하여 단일 부서에서 시행하기 어려운 실천과제를 부서 간 협업 등을 통해 효율적으로 시행할 수 있도록 행정 업무를 지원할 계획임

❖ 발전계획 홍보

대학 중장기발전계획의 성공적 추진을 위해 필요한 구성원들의 합의와 인식을 강화하기 위해 아래와 같은 방법으로 발전계획을 공지할 예정임

- 완성된 보고서를 대학 홈페이지에 게재하여 구성원 누구나 열람 할 수 있게 함
- 대학 발전계획의 주요내용을 담은 소책자(e-book)를 제작하여 모든 구성원에게 배포함
- 대학 발전계획의 주요내용을 담은 PPT를 제작하여 학과별 행사 및 총동문회 행사시 홍보할 수 있도록 안내함
- 홈페이지에 중장기발전계획 성과보고 메뉴를 신설하여 매년 실천과제별 추진 성과를 안내함

❖ 발전계획 추진 성과 평가

- 『대학발전계획 평가위원회』를 구성하여 매년 진행 상황을 평가하도록 하며 『대학발전계획 추진위원회』에 보고하여 해당 부서에서 차년도에 개선토록 안내하는 등 선순환적인 성과평가 환류 시스템을 운영할 예정임
- 본 계획서는 3단계(1단계 : 2022~2024년, 2단계 : 2030~2027년, 3단계 : 2028~2030년)로 실행 계획이 수립되어 있으며 각 단계 말에는 실행 결과를 평가하여 중간점검보고서를 발간하고 모든 구성원이 알 수 있도록 공지하여 보완할 부분은 개선하도록 안내할 예정임

❖ 발전계획 추진 성과 평가

- 중장기발전계획 사업 총괄은 기획처 기획예산팀에서 주관하며
- 전략방향별 핵심과제와 실천과제의 성공적 실행을 위해 2개 부서 이상의 협력에 의해 추진해야할 일은 (주)주관부서와 (부)협력부서를 지정하여 시행하고
- 중장기 발전계획관련 예산은 해당 부서의 일반예산을 우선 활용하되 추가 지원이 필요한 사업은 타당성 검토를 통해 기획예산팀에서 배정할 계획임



2 대학개황

2-1. 대학이념 및 교육목표

❖ 대학이념(창학정신)

우리 대학의 대학이념은 대한민국 교육 이념을 바탕으로 [근면·성실·정직]한 실무형 전문 직업인양성을 목표로 하고 있다.

- 우리 대학은 대한민국의 교육 이념을 바탕으로 사랑과 봉사를 실천하고 [근면·성실·정직]한 인재양성을 위해 인격을 도야하고 건전한 사상을 함양하여 전문적인 실무기술을 바탕으로 현대산업발전에 기여할 수 있는 전문직업인을 양성한다.

[그림 2-1] 학교법인 경북보건인 대학이념(창학정신)

❖ 교육목표

우리대학은 틀에 고정된 이론중심의 교육이 아니라 변화되는 환경에 능동적으로 적응할 수 있는 창의적 능력과 문제해결 능력을 기반으로 창조적 실무 능력을 갖춘 인재를 양성하는데 노력하고자 한다.

- 교육품질의 향상을 통해 지식과 인성을 겸비한 전문직업인을 양성하는데 합심하여 노력한다.
- 도덕성과 인격, 민주적 품성을 함양하고 근면·성실·정직을 실천한다.
- 헌신과 봉사하는 자세로 지역사회와 국가발전에 기여한다.
- 지성과 덕성을 함양하고 올바른 윤리의식을 갖춘다.
- 글로벌 의식과 식견을 갖추도록 노력한다.

[그림 2-2] 학교법인 경북보건학원 교육목적

❖ 교육목표, 인재상, 핵심역량

우리 대학은 설립정신에 바탕을 둔 대학이념과 교육목적에 따라 인재상을 마련하고 이에 맞는 핵심역량을 설정하여 교육목표를 실현하고자 한다.

[표 2-1] 교육목표, 인재상, 핵심역량 설명

교육목표	인재상	핵심역량	핵심역량 설명
창조적 실무능력을 갖춘 인재	창의적 전문인	창의적 실무역량	• 직무에 필요한 실무능력을 기본적으로 갖추고 직무에서 주어진 문제 해결을 위해 새로운 아이디어를 추론해 내는 능력
자발적으로 헌신하는 인재양성 직업적 소명을 성실히 수행하는 전문가 양성	윤리적 사회인	윤리 공감역량	• 대인관계에서 기본적으로 갖추어야 할 윤리의식을 가지고 있으며 타인의 처지나 심리상태를 이타적으로 이해할 수 있는 능력
끊임없는 자기계발과 도전하는 인재양성	지역속의 세계인	글로벌 역량	• 자신이 속한 지역사회의 발전에 기여할 수 있는 능력과 동시에 세계 시민으로서 각 나라의 문화적 다양성을 이해하고 세계인과 의사소통이 가능한 능력



❖ **교육목적 체계**

우리 대학의 대학이념, 교육목적 및 교육목표 간의 체계는 아래와 같음



[그림 2-3] 경북보건대학교 교육목적 체계도

2-2. 주요연혁

태동기(1956~1980)	주요연혁
1956	· 김천간호기술고등학교 설립인가 (3학급 90명)
1972	· 김천간호전문대학교로 승격
1975	· 김천간호전문대학교 신축부지로 4,177평 기부채납 (김태수 박사)
1979	· 김천간호전문대학 기숙사 부지 750평 기부채납 (김태수 박사)
1979	· 김천간호전문대학으로 개선인가

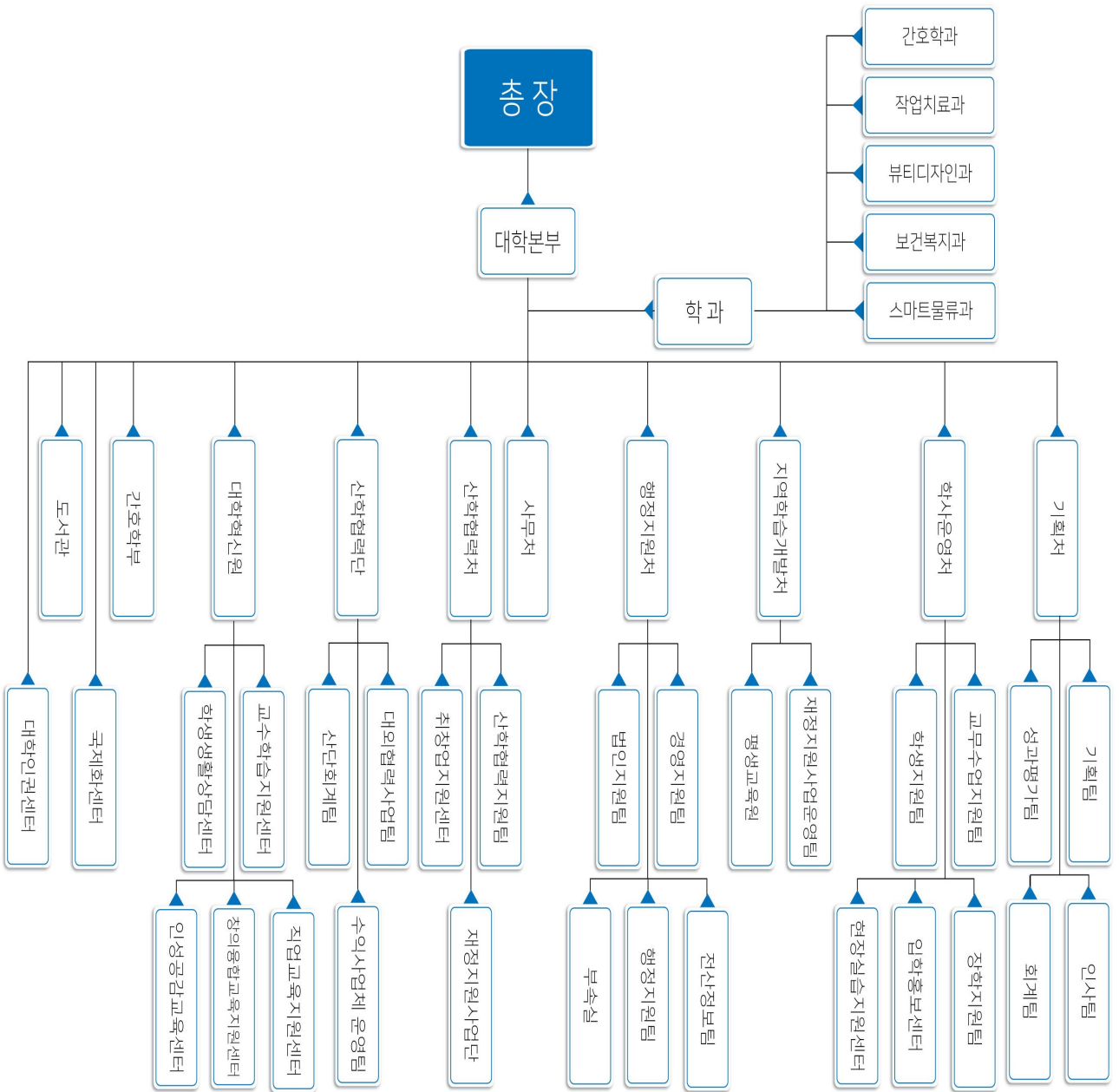
기반구축기(1981~2000)	주요연혁
1981	· 졸업 정원 80명에서 120명으로 증원인가
1983	· 학교법인 김산학원 설립
1989	· 입학정원 160명에서 200명으로 증원인가
1991	· 학교법인 양산학원으로 명칭 변경
1992	· 학교법인 양산학원 제3대 이사장으로 편군자 취임
1999	· 김천과학대학으로 교명변경
1999	· 자동차기계과 신설(60명), 전산정보처리과와 전자계산과를 컴퓨터응용기계 계열로 통합(180명)
1999	· 교육부선정 주문식교육 우수대학 및 전공동아리·실고생 경진대회 재정지원대학 선정
2000	· 호주 Central Queensland University와 상호교류 실무협정 체결



확장기(2001~현재)	주요연혁
2001	· 교육인적자원부 선정 주문식 우수대학 및 신직업 교육문화 육성대학
2002	· 교육인적자원부 선정 정보보안 특성화대학 및 신직업 교육문화 육성대학
2003	· 한국경제신문 선정 「2003 취업우수대학」
2004	· 호주 Pivot Point, Moreton Insitute국립대학 자매결연 협약, 영국 비달사순 스쿨 협(VIDAL SASSON SCHOOLSHP)멤버 교육기관 체결
2008	· 중국 연변대학과 학생교류 협약체결
2009	· 일본 나가사키 외국어대학과 학술 및 교육교류 협약체결
2009	· 2019학년도 2학기 전문대학생 글로벌 현장실습 사업선정 (교육과학기술부)
2011	· 2011학년도 교육역량 강화사업 우수대학 선정 (교육과학기술부)
2011	· 간호학과 4년제 학사학위과정 승인
2015	· 경북보건대학교로 교명 변경
2017	· 교육부 주관 특성화 전문대학육성사업 연차평가 1유형 경북지역 유일 'A'등급 획득
2017	· 4년 연속 GCH 청년드림 잡페스티벌 개최
2018	· 2018년도 교육부 전문대학 글로벌현장학습 사업 9년 연속 선정
2018	· 대학기본역량 진단평가 자율개선대학 선정
2019	· 취업률 81.7%, 전국7위, 대구/경북지역 2년 연속 1위 등극 · 전문대학 글로벌 현장학습사업 10년 연속 선정(한국전문대학교육협의회) · 2주기 고등직업교육 품질인증대학 선정(2019~2023년)
2020	뷰티디자인과 미용사(일반) 과정평가형 교육·훈련과정 선정
2020	간호교육인증평가 '인증' 획득(2020.03~2025.06)
2021	· 3주기 대학기본역량진단 자율대학 선정
2021	· 뷰티디자인과 국가기술자격시험 필기, 실기 시험장 선정
2021	· 보건복지과 전공심화과정 5년 인증(2022~2025)
2022	· 전문대학 글로벌 현장학습 선정(간호학과, 뷰티디자인과) -영국 Burton and South Derbyshire College Chief Executive And Principal
2022	· 5주기 교원양성기관 역량진단 승인(간호학과 보건교사, 뷰티디자인과 실기교사)
2022	· 경북도민행복대학 명예도민학사과정(2022년 김천시 60+마스터대학) 사업 선정
2022	· 2022년 경북도민행복대학 명예도민석사과정 사업 선정
2022	· 4개과(간호학과, 작업치료과, 뷰티디자인과, 보건복지과) 설치·운영(입학정원 357명)
2022	· 고등직업교육거점지구사업(HiVE 사업) 선정
2022	· 2022년 김천시 평생교육활성화 지원 사업(이야기 김천학) 선정
2022	· 2022년 장애인 평생학습도시 운영사업 선정
2022	· 2022년 김천시 청년센터 지원사업 선정
2022	· 성주군 청년스타트업 지원사업 선정
2022	· 2022년 산업구조변화대응 특화 훈련사업 선정
2022	· 남산지구 도시재생 신중년 NEW START 인력양성사업 선정
2022	· 제8기 지역보건의료계획 사업 선정



2-2. 행정조직



3 환경분석

3-1. 외부환경 분석

❖ 거시적 환경 요인

- 거시적 환경 요인으로 정부의 교육정책, 경제, 산업 및 기술발전, 인구통계, 사회·문화측면 을 설정하여 분석하여 아래와 같은 결과를 도출하였음

정부 교육정책	경제	산업 및 기술발전	인구통계	사회·문화
<ul style="list-style-type: none"> • 대학구조개혁정책 추진 지속 • 대학정원 변화 정책 • 대학 등록금 부담 완화 정책 추진 • 대학 기본역량 강화를 위한 정부재정지원사업 확대 • 대학 취업지원 기능 강화 및 평생교육기능 강화 • 사립대학 구조개선 지원 특별법 발의 예정 	<ul style="list-style-type: none"> • 세계 경제 및 국내 경제의 저성장 기조 • 중국경쟁 성장 • 고용시장 왜곡 • 고용시장은 점점 더 악화되고 청년 취업률은 증가 추세 • 코로나 사태로 인한 일자리 창출 부족 • 대학의 자립성 및 정부지원 정책에 따른 학생수 감소 및 정원 조정 	<ul style="list-style-type: none"> • 산업계 변화 및 현황 • 노동시장 변화 및 현황 • 유비쿼터스 시대 도래 • 기술발전에 따른 새로운 학습내용과 학습법 확산 • IT 기술의 발달에 따른 정보 접근성 확대 • 융복합 기술의 확대에 따른 선진 교육시스템 구축 	<ul style="list-style-type: none"> • 저출산, 고령화에 따른 생산가능인구 감소 및 학령인구 급감 • 인구 수도권 과밀 현상 지속 • 귀농 및 귀촌 인구 증가 • 전문대 진학 만학도 급증 • 경북 인구이동 전입대비 전출자가 1,103명 초과 (2022년 8월) 	<ul style="list-style-type: none"> • 높은 청년 취업률과 청년층의 취업 포기 증가 • 사회 양극화 심화 • 여성 경제 참여를 통한 경제성장 확산 • 고령화 사회 진입 • 문화적 다양성 증가 • 인터넷 이용 증가 • 고등교육관련 지표 변화 • 학령인구 감소에 따른 입학지원 감소

[그림 3-1] 거시적 환경분석

- 정부재정지원사업을 재구조화 하여 대학의 역량과 연계한 분석 결과는 아래와 같음

구분	진단평가	산학협력역량	평생교육역량	취업역량강화
목적	대학기본역량진단	산학협력역량강화	고등직업교육 거점지구 사업	취업지원
대표사업	대학혁신지원사업	LINC3.0 사업	경북도민대학	김천청년센터

❖ 이해관계자 환경요인

- 이해관계자로 학생(고객)과 타 대학(경쟁자)을 대상으로 학생문화 변화와 대학 경쟁 환경의 변화측면을 분석한 결과는 아래와 같음

대학생 문화 요인	대학 경쟁 환경 변화 요인
<ul style="list-style-type: none"> • 대학이 입학 및 취업 중심문화로 변화 • 창업에 대한 관심 증가 • 경제적 어려움 • SNS로 소통의 요구를 채우는 디지털 네이티브 세대 	<ul style="list-style-type: none"> • 전문대학 수는 계속 감소하고 있으며, 대학구조조정이 진행되면서 지속적으로 감소 • 공학계열의 입학정원 감소 및 지방대 전문대학 입시 기피 현상 지속화

[그림 3-2] 이해관계자 환경요인 분석



3-2. 내부환경 분석

❖ 내부 환경 요인으로 교육 및 학생, 연구 및 산학협력, 행정, 시설, 국제화를 설정하여 분석한 결과는 아래와 같음

<p>교육 및 학생요인</p>	<ul style="list-style-type: none"> • 지향하고자 하는 교육의 방향과 가치 및 이를 실현하고자 하는 구체적 실천과제가 명확함 • 대학구성원(교수, 직원, 학생)들과 소통하고자 하는 다양한 방안들이 강구되고 있음 • 자유로운 학생활동이 보장됨 • 전문적인 상담인력 보충이 필요함 • 높은 취업률을 유지하고 있으나 취업의 질 문제 직면 • 장학금 수혜율이 지속적으로 개선은 되고 있으나 학생들에게 충분히 동기부여를 주기 위한 다양한 장학제도가 지속적으로 필요 • 대학순위 하락에 따른 평판도 하락
<p>연구/산학협력 요인</p>	<ul style="list-style-type: none"> • 연구/산학실적 기준 강화를 통해 연구/산학 참여 교수 저변 확대 • 적절한 성과급 제도 시행 및 연구/산학지원제도 개선사업을 통해 우수 연구/산학협력을 지원하는 환경 조성 • 산학 우수대학으로 성장할 수 있는 기본 인프라 구축이 미비 • 산학협력단 활성화를 통해 산학협력 인프라 구축 필요 • 연구비/산학협력 실적 수주에 따른 인센티브 제도를 강화하여 이를 실질적으로 운영할 필요성 제기 • 특성화 선도 산학분야에 있어 눈에 띄는 성과를 내지 못하고 있음 • 학교에서 산학협력의 중요성이 여타 부분에 비해 상대적으로 낮게 인식하여 많은 산학협력 과제들을 장기적인 안목과 뚜렷한 의지를 가지고 추진되고 있지 않음 • 산학협력 전문인력 및 성과시스템 부족
<p>행정요인</p>	<ul style="list-style-type: none"> • 사립대학으로서 행정조직 변화가 용이함 • 교육/산학 및 행정을 위한 각종 정품 소프트웨어 확보 미흡 • 계획의 구체성과 예산집행의 장기적 안정성 부족
<p>인구통계</p>	<ul style="list-style-type: none"> • 저출산, 고령화에 따른 생산가능인구 감소 및 학령인구 급감 • 인구 수도권 과밀 현상 지속 • 귀농 및 귀촌 인구 증가
<p>사회·문화</p>	<ul style="list-style-type: none"> • 높은 청년취업률과 청년층의 취업포기 증가 • 사회양극화 심화 • 여성 경제 참여를 통한 경제성장 확산 • 고령화 사회 진입 • 문화적 다양성 증가 • 인터넷 이용 증가 • 고등교육관련 지표 변화 • 학령인구 감소에 따른 입학자원 감소

[그림 3-3] 내부환경 요인분석]



3-3. 대내외환경 분석 결과 및 시사점

◎ 환경분석 주요 결과 종합(SWOT 분석)

	내부강점 (Strength) <ol style="list-style-type: none"> 66전통의 간호보건분야 교육성과를 통해 지역사회 인지도 구축 육환경변화에 신속하게 대처할 수 있는 유연한 대학체제 마련 1~3주기 대학기본역량진단 결과 자율대학 선정으로 지역내 대학 위상 강화 현장중심 및 직무중심 교육과정 운영을 통한 능력있는 실무 인재 양성 다수의 산업체 경력 교원 확보를 통해 현장 친화적 실무교육과정 운영 교육과정에 대한 교과목 CQI, 학과 CQI 등 평가체제 구축 높은 기숙사 수용률 및 지속적인 학생복지 시설 환경 개선 	내부약점 (Weakness) <ol style="list-style-type: none"> 국제교류 및 유학생 실적 저조 지역사회 환경변화에 대응한 대학역할 부족 4차 산업혁명시대에 요구되는 인재양성을 위한 교육과정 운영 유연성 부족 및 다양한 교수법 적용 미흡 직무능력 향상성과 부족과 학생 진로 및 취업지도 체계 미흡 및 전문 전담인력 부족 보건계열에 집중된 학과로 인해 공과계열 학과부재로 기술개발 관련 산학협력 부재 구성원이 합의한 합리적 인사평가제도 체제 및 보상체계 구축 미흡 보건계열 이외 학과의 신입생 충원율 및 취업률 등 경쟁력 저하 학생지원 다양한 시설 부족 및 편의성 저하
	Opportunities (기회요인) <ol style="list-style-type: none"> 4차 산업혁명 시대 대비 정부의 학사제도 정책 유연성 확대 코로나19 발생에 따른 간호 보건 및 서비스 산업 지속 성장 전망 우리나라의 국제적 위상 증대 및 한류 확산 학력보다는 능력을 중시하는 사회인식변화로 직무능력 기반 채용 확대 김천 공공기관 이전으로 인구증가 및 새로운 산학협력기반 조성 인구 고령화에 따른 평생직업교육 요구 증대 간호 보건계열 학과에 대한 학생 선호도 증가 	SO Strategy (강점 극대화/기회 활용 전략) <ol style="list-style-type: none"> 산업체경력 우수 교원을 통해 창의-융합과정 운영강화 대학의 유연한 대학체제의 장점으로 4차 산업혁명시대 대비 학사제도 혁신 간호보건 계열 교육성과를 통해 4차 산업혁명 시대 성장 유망산업인 간호보건 분야 특성화 추진 실무중심 인력양성 성과 경험을 통해 직무능력 역량 강화 강화된 지역내 대학 위상을 기반으로 산학협력역량 및 평생직업훈련 강화 우리나라의 국제적 위상 증대 및 한류 확산을 기회로 외국어 능력향상 교육과정의 성과 확대
Threats (위협요인) <ol style="list-style-type: none"> 2025년 이후 학령인구 극감에 따른 대학구조개혁 요구 및 입학자원 확보 경쟁 가속화 전망 전문대 대비 4년제 선호 현상 지속 및 수도권으로 입학자원 편중 현상 심화 정부의 특성화고 취업 정책 유지 및 교육질 중심 대학 평가 강화 MOOC등 온라인 학습 요구 및 다양한 교수법 활용 요구 증대 교육수요자 중심의 대학 입학입시 경쟁체제강 폴리텍대학등 다양한 교육기관 출현으로 경쟁심화 지속적인 등록금 동결 정책으로 대학 재정의 어려움 	SO Strategy (강점 극대화/기회 활용 전략) <ol style="list-style-type: none"> 간호보건 계열 교육성과를 통해 대학구조개혁 요구에 적극대응 강화된 지역 내 대학 위상을 기반으로 직무능력 향상교육 심화를 위해 교원직군 다양화 현장중심 및 직무중심 교육과정 평가체제 구축 성과를 통해 정부의 교육의질 중심 대학 평가에 적극 대응 유연한 대학 체제 구축 장점을 기반으로 재정효율성 제고로 대학 등록금 동결정책에 적극 대응 강화된 대학위상을 기반으로 우수 신입생 모집을 위한 입학홍보고도화 산업체 경력 우수 교원 확보를 통해 다양한 교수법 활용 	WT Strategy (약점 보완/위협 회피 전략) <ol style="list-style-type: none"> 정부의 대학구조개혁 요구에 대해서 구성원의 인 사평가제도 및 보상체제를 강화하여 적극 대응 정부의 지속적인 등록금 동결 정책에 대응하여 수익다원화 추진 정부의 교육질 중심 대학평가체계의 문제를 지속적인 인학과경쟁력향상노력과학장원및학사편성조정 다양한 교수법 활용 요구에 적극 대응하기 위해 교육과정 혁신과 다양한 교수법 개발로 적극 대응 교육수요자 중심의 대학 입시 경쟁체제의 문제를 학생복지시설 및 환경개선으로 대응 대학 입시체제 경쟁 심화 문제를 보건계열 이외 학과의 직무능력 향상을 통해 경쟁력 향상으로 적극 대응

[그림 3-4] SWOT 종합 분석



◎ 전략방향별 대학중장기발전계획 내용

SO전략

적극추진

- 사회 학생 맞춤형 교육체계 강화
 - 산업구조 및 일자리 변화에 선제적으로 대응하기 위해 사회 수요에 빠르게 변화할 수 있는 유연한 조직 및 구조 마련
 - 학생 개개인의 특성을 고려한 맞춤형 교육 및 지원 프로그램 강화
- 사회 수요와 학생 요구에 따른 유연한 정원 조정
 - 코로나19 이후 간호인력 양성 확대 정책에 따른 탄력정원제 제도 강구
- 교수 자원 활용성 증대
 - 다양한 교수형태에 따른 역할 정립
 - 산학협력 중점 교수 및 전문 교수의 경험 활용 극대화
- 첨단 교육시설인프라 구축
 - 캠퍼스 균형발전을 위해 마스터 플랜에 기반한 교육시설 인프라 구축
 - 김천 혁신도시의 개발에 따른 평생 교육수요 대비 대학 교육환경 개선

ST전략

차별화 추구

- 다양한 교육수요자 수용 방안 마련
 - 학부생 이외에 다양한 형태의 교육수요자 발굴
 - 평생교육 서비스, 재교육 서비스 중심의 교육 모델 발굴 및 강화
- 취업역량 지원체계 강화
 - 원스톱 취업지원 체계 구축
 - 취업교과목 운영 강화
 - 학생 맞춤형 취업프로그램 운영
- 산학협력과 취업연계 방안 모색
 - 학과별 현장 학습 기업 연계 구축
 - 지역 산학연 네트워크 강화 방안 마련
- 창업관련 교육강화 및 지원 확대
 - 창업동아리 및 스터디 지원체계 마련
 - 창업지원 프로그램 운영
- 발전전략의 유연화
 - 수시 및 단계별 중간점검을 통해 대내외 환경변화에 따른 발전계획 보완
 - 주기적 평가 및 개선사항 보완

- 외부지원 확대를 위한 선제적 대응 구조 마련
 - 정부과제 관련 정부수집 채널 확대 및 선제적 대응
 - 산학협력 중심의 교육과 연구 강화를 위한 방안 마련
- 의사결정 지원체계 강화 및 정보화 시스템 고도화
 - 경영진의 올바른 의사결정을 지원하기 위한 ISP(Information Strategy Plan) 수립 및 대학전자결재 및 대학사업관리 시스템 개선 방안 마련
- 행정인력 전문성 강화를 통해 사회 변화에 선제적 대응 모색
 - 부서별 성과평가제도 고도화 및 합리적 운영
 - 교직원 역량 및 고객지향적 행정서비스 강화 방안 마련
- 외국인 유학생 적극 유치를 통한 국제화 및 재정 안정성 확보
 - 외국인 학생 모집단위 신설을 통한 학생 유치 경쟁력 제고
- 의사소통 체계 강화
 - 경영진-교직원-학생 간의 의사소통 강화 방안 마련
 - 부서, 학과 간 의사소통 강화
 - 동문(졸업생)과의 의사소통 강화
 - 지역사회와의 의사소통 강화
- 발전전략의 단계별 시행
 - 3단계(기반 조성기, 도약기, 비전완성기) 발전전략을 통한 비전 구현

- 대외홍보시스템 강화
 - 대학평판도 강화를 위한 대외 홍보시스템 강화
 - 구성원 결속을 위한 교내 홍보 방안 마련
- 성과기반 경영체계 확립
 - 성과를 기반으로 한 행정시스템 구축으로 성과관리 강화 및 외부사업 수주 증대
- 선도적 통합적 교육 모델 확립
 - 교육중심의 대학 비전 수립 및 구체적 발전전략 마련
 - 특성화된 교육방식 제시 등 선도적 교육 모델 마련
 - 다양화된 학과를 아우르는 통합된 교육과정 확대
- 외국인 유학생 적극 유치를 통한 국제화 및 재정 안정성 확보
 - 외국인 학생 모집단위 신설을 통한 학생 유치 경쟁력 제고
- 경북보건인 자긍심 고취 강화
 - 대학 평판도 강화를 위한 대외 홍보시스템 강화
 - 구성원 결속을 위한 교내 구성원의 자긍심 강화 프로그램 마련
 - 학생들에 대한 다양한 동기부여 프로그램 보강
- 재정 효율화 및 재정 건전성 제고
 - 성과평가 기반 부서 간 예산 조정 시스템 구축
 - 발전기금 확충 및 예산 집행의 효율성 강화 방안 마련



GCH Innovation 3.0 long-term
development

III. GCH Innovation 3.0 중장기 발전계획 체계



1-1. GCG Innovation 3.0

❖ 우리대학의 비전

- 우리 대학 중장기 발전의 비전으로 “인간존중의 전문인재 양성으로 미래 지역사회를 선도하는 혁신 대학” 을 설정함
- 이는 우리 대학 설립정신의 기반인 가치를 중심으로 중장기 발전 계획을 이끌어어나가고자 하는 강한 의지의 표명으로서 굳건한 ‘근면, 성실, 정직’ 를 바탕으로 하는 진리탐구와 인격도야로 우수한 인재를 양성하는 교육기관을 지향하고자 함임. 또한 급변하는 사회의 수요에 부응하여 어느 조직에서도 신뢰받는 인재를 배출하고자 하는 구성원의 의지를 담아 “현대 산업발전에 기여할 수 있는 전문 직업인 양성” 이라는 비전을 설정 함



[그림 1-0] 비전 2030 체계도

❖ 우리대학의 비전

- 우리 대학이 2019-2031년 중장기 계획의 비전으로 “인간존중의 전문인재 양성으로 미래지역사회를 선도하는 혁신대학” 을 설정한 것은 2020년까지의 구(舊) 비전인 “글로벌 휴먼케어 전문인재 양성대학” 의 연장선상에 있으면서도 건전한 인성과 신뢰할 수 있는 전문성이라는 사회적 수요에 부합하기 위해 보다 실용적이며 개방적인 발전의 방향성을 제시할 필요성이 있기 때문임
- 우리 대학은 나날이 급변해가는 사회의 변화 속에서도 흔들리지 않는 굳건한 지향점을 제시하는 것과 더불어 사회의 수요에 적극 부응하는 선도 교육기관이 되고자 함
 - 사회의 양극화 및 극심한 경쟁은 학생들로 하여금 대학생활을 통해 단순한 지식의 획득 및 스펙을 쌓는 데만 급급하게 하며 건전한 인성을 함양할 기회를 앗아가고 있음. 이에 우리대학은 학생들이 홍익인간의 이념 안에서 인의, 예지, 신예를 키우며 우리사회에 기여할 훌륭한 인재로 성장할 다양한 기회를 제공하는 교육기관이 되고자 함
 - 노동시장의 변화와 가속화되는 경쟁구조 하에서 우리사회는 기능과 테크닉만 연마한 기술자가 아닌 공동체의 일원으로서 믿고 같이 할 수 있는 ‘바른인성과 창의성을 갖춘 인재’ 를 더욱 요구하고 있음. 이에 우리사회를 발전시킬 수 있는 미래형 전문인재 양성을 우리 대학비전의 한 축으로 제시함
- 사회 및 학생과 괴리된 대학의 중장기발전계획이 아닌 사회와 학생과 함께 하며 이들의 수요에 적극적으로 부응하는 기독교 신앙에 기초한 실용적, 자기 주도적, 어우름의 대학 발전계획이 되고자 함



1-2. 슬로건

❖ 우리대학의 슬로건

우리 대학의 슬로건으로 “Your Dream begins here!” 을 제시함. 이는 “참성실한 인재를 배출하는 대학, 창조적 실무중심력을 갖춘 인재” 이라는 비전을 한 문장으로 함축하여 우리 대학의 브랜드 이미지를 각인시키고자 설정 한 것으로 우리 ‘사회’ 와 ‘학생’ 의 미래가 바로 경북보건대학교에서 시작된다는 진취성과 그러한 대학으로 자리매김하고자 하는 실천의지를 담고 있음

❖ 우리대학의 슬로건 설정 배경

우리 대학은 「 ‘근면, 성실, 정직’ 」이라는 창학정신 하에 우수하고 성실한 인재를 배출해 왔음. 그러나 우리 대학 학생들이 다소 소극적이고 자신의 꿈을 설계하는데 부족하다는 비판도 존재함

“Your Dream begins here!” 을 슬로건으로 제시하여 우리 대학 학생들이 경북보건인으로서의 자부심을 갖고 진취적으로 자신만의 미래를 만들어 나가도록 고취하고자 함

우리사회는 선진국 진입의 문턱에서 경쟁력을 확보해야 하는 전환의 시기에 있으며 미래를 위한 주도면밀한 준비가 필요한 상황임. “Your Dream begins here!” 은 우리사회의 밝은 미래가 바로 경북보건대학교에서 시작된다는 의미를 내포하고 있음

1-3. 인재상 및 핵심역량

❖ 우리대학의 인재상

우리 대학의 인재상은 3대 창학정신 「 ‘근면, 성실, 정직’ 」을 구체화하여 인재 상을 설정하였으며, 이는 대학이념 및 교육목표뿐 아니라 국가와 사회 그리고 시대적 요구에 대한 부응과 향후 10년간의 중장기발전계획의 추진으로 우리 대학이 양성하고자하는 3대 인재상을 의미함



[그림 1-0] 경북보건대학교 3대 인재상

❖ 또한 우리 대학의 4대 교육목표와 3대 인재상을 종합적으로 고려하여 3대 핵심역량과 하위역량 7개를 설정함

인재상	핵심역량	세부내용	하위역량
창의적 전문인	창조적 실무 역량	· 직무에 필요한 실무능력을 기본적으로 갖추고 직무에서 주어진 문제 해결을 위해 새로운 아이디어를 추론해 내는 능력	문제해결능력, 정보처리능력
윤리적 사회인	윤리적 공감역량	· 대인관계에서 기본적으로 갖추어야 할 윤리 의식을 가지고 있으며 타인의 처지나 심리 상태를 이타적으로 이해할 수 있는 능력	직업윤리, 대인관계능력, 조직이해능력
지역속의 세계인	글로벌 역량	· 자신의 속한 지역사회의 발전에 기여할 수 있는 능력과 동시에 세계시민으로서 각 나라의 문화적 다양성을 이해하고 세계인과 의사소통이 가능한 능력	자기개발능력, 의사소통능력



VISION

인간 존중의 전문인재 양성으로 미래 지역사회를 선도하는 혁신대학



[그림 1-0] 경북보건대학교 교육목표, 인재상 및 핵심역량





1-5. 4대 발전목표

❖ 우리대학의 건학이념

- 우리 대학의 건학이념은 대한민국 교육의 기본이념을 바탕으로 사랑과 봉사를 실천하고 근면, 성실, 정직한 인재양성을 위해 인격을 도야하고 건전한 사상을 함양하여 전문적인 실무기술을 바탕으로 현대 산업발전에 기여할 수 있는 전문 직업인 양성을 목표로 함

❖ 우리대학의 교육목표

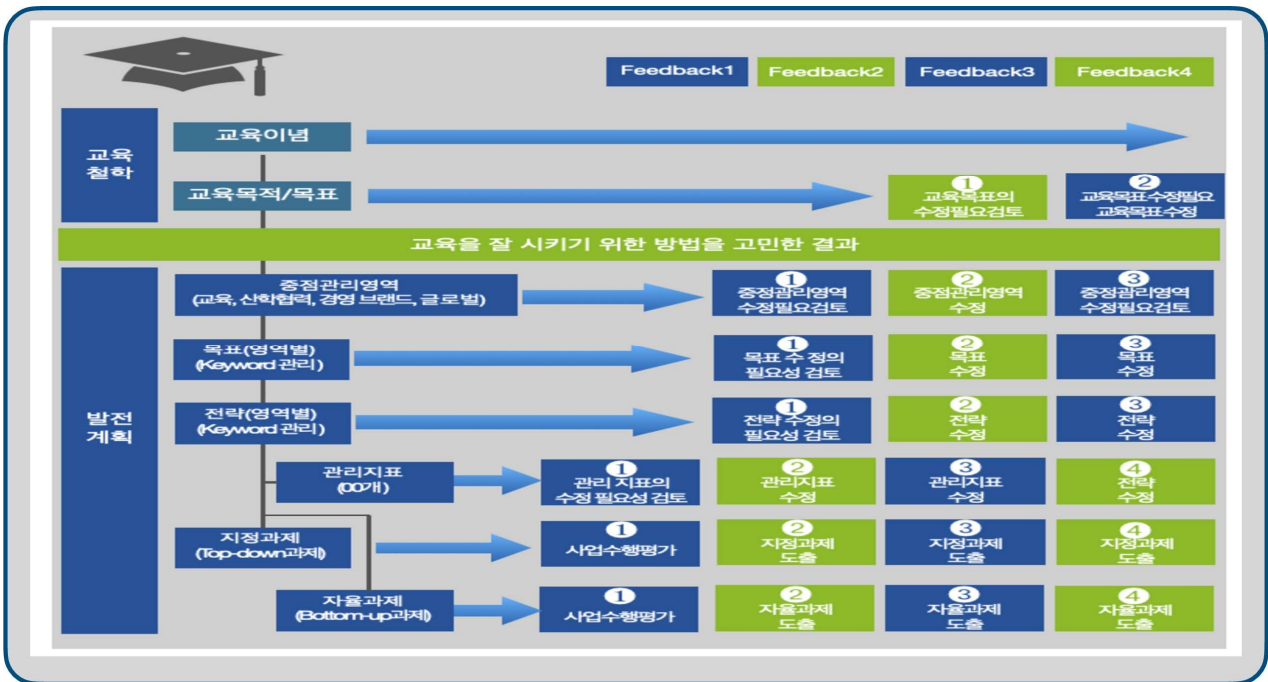
- 우리대학의 4대 교육목표는 창조적 실무능력을 갖춘 인재양성, 자발적으로 헌신하는 인재양성, 직업적 소명을 성실히 수행하는 전문가 양성, 끊임없는 자기계발과 도전하는 인재양성을 목표로 하고 있음

❖ 우리대학의 인재상

- 우리대학의 3대 인재상으로 창의적 전문인, 윤리적 사회인, 지역속의 세계인으로 설정하여 실무능력을 갖춘 전문 직업인을 양성하고 있음

❖ 우리대학의 교육목표와 인재상을 실현하기 위한 단계별 추진

- 4대 발전목표의 달성을 통한 GCH Innovation 3.0의 구현을 위하여 단계별로 발전목표를 수립하여 추진함
- 발전목표의 추진 단계는 3단계로 구분하되 1단계(단기, 2023-2025)에서 비전 달성을 위한 기반을 마련하고, 이를 통하여 2단계(중기, 2026-2028)에서 사업 이행 및 성과창출을 통해 실천적 역량을 강화하고, 3단계(장기, 2029-2031)에서 핵심과제 및 실천과제 목표 달성을으로 GCH Innovation 3.0 『인간존중의 전문인재 양성으로 미래 지역사회를 선도하는 혁신대학』 구현을 통해 대경권 1위 국내 20대 명문 사학의 위상을 확립함



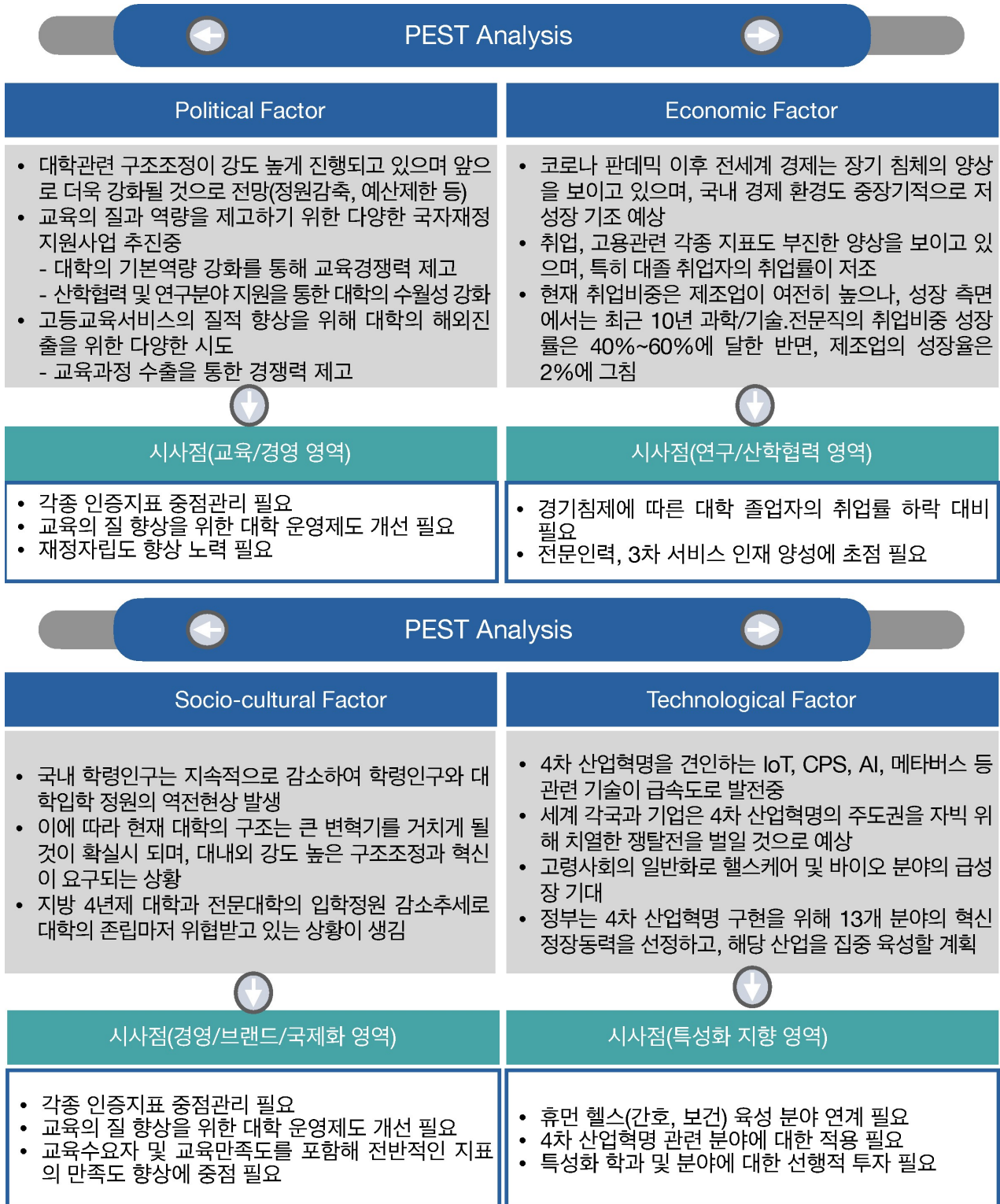
[그림 1-0] GCH Innovation 3.0 단계별 발전계획 로드맵

1-6. 6대 전략방향

❖ 6대 전략방향 설정 배경




• Pest 분석

대학의 중장기 발전계획 수립을 위해 대학과 관련된 외부 환경요인들에 ‘PEST 분석’을 적용, 정책/경제/사회문화/기술 요인 분석 및 발전계획의 각 영역별 시사점 도출



❖ 경쟁환경 및 경쟁력 분석

- 국내 대학 경쟁구도, 간호보건계열의 경쟁환경 분석을 통한 시사점 도출

국내대학 경쟁구도 	<ul style="list-style-type: none"> • 특히지방대학은모든영역에서치열한경쟁진행 • 우리 대학의 대학평가 순위는 상승 후 정체 • 간호보건계열 전문대학의 경우 경쟁환경이 더욱 치열 	경쟁환경 분석 시사점
Peer Group 경쟁환경 	<ul style="list-style-type: none"> • 대부분의지표에서 Peer Group 대비 양호한지표없음 • 중장기적 관점에서 모든 영역에서의 전방위적인 대응이 필요, 특히 교육여건의 개선 투자 필요 	
전문대학 간호보건 경쟁 심화 	<ul style="list-style-type: none"> • 전문대학중다수의대학에서간호학과증원 요청 • 4년제 지방대학과, 수도권 전문대학과의 간호보건계열 우수학생 유지를 두고 경쟁 심화 예상 	

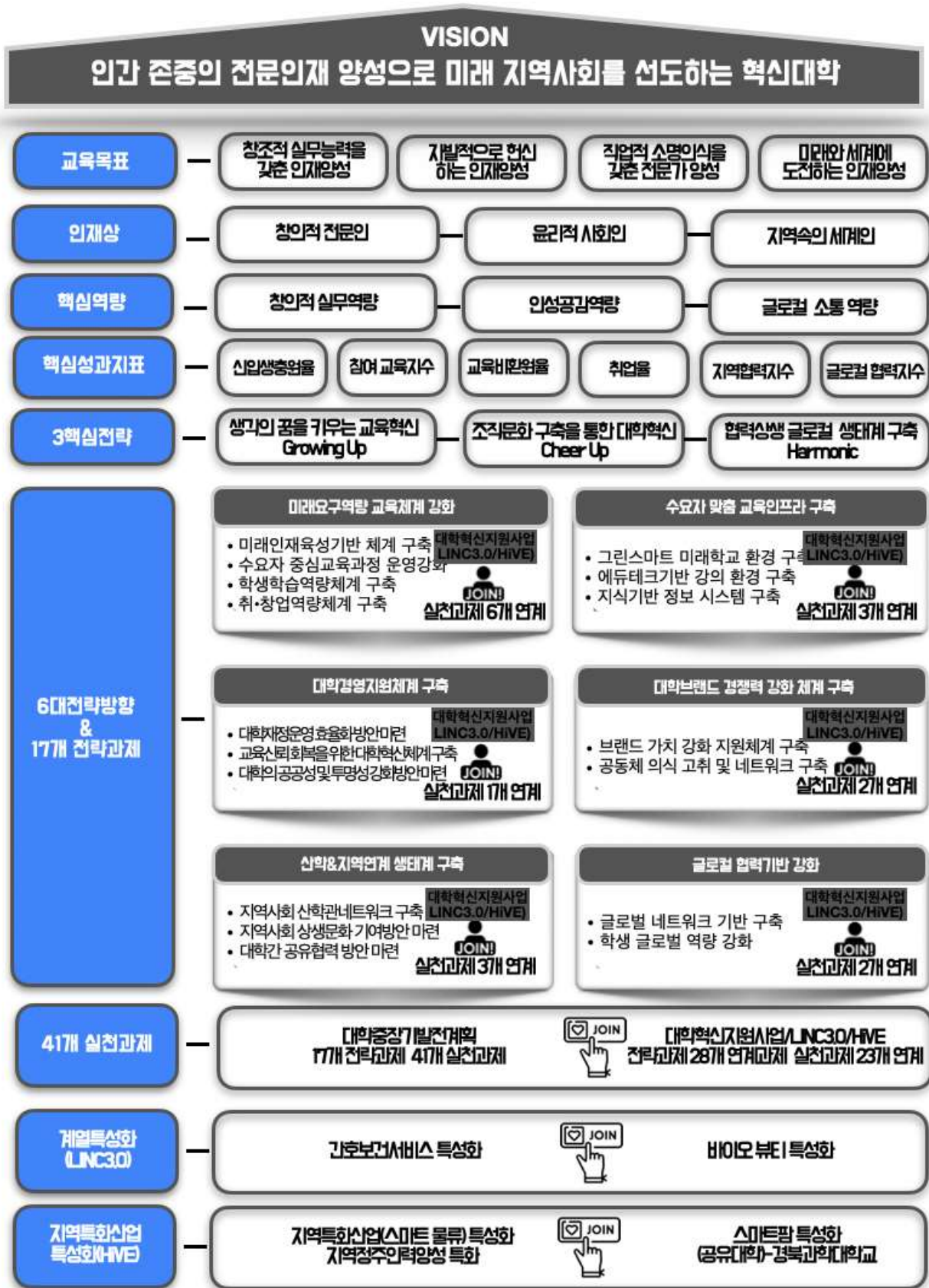
- 국내 대학의 생존경쟁이 점점 심화 특히 4년제 지방대 및 전문대학의 생존위기는 매우 심각
- 경쟁우위가 없는 대학은 한계대학으로 점차 퇴출될 위기 상황
- 상위권 대학과의 격차는 심화되고 중하위권 대학의 경우 입학, 평가 등 경쟁력치열
- 교육여건 개선, 브랜드 강화 전략이 시급한 상황
- 입학생에 대한 유치 및 관리가 시급한 상황속에 자원관리 심각

- 대학알리미를 바탕으로 대학정보공시 및 대학기본역량진단평가를 토대로 경쟁대학 대비 우리 대학의 강점과 약점 요소 분석

평가영역	상대적 강점	전국기준	상대적 약점	평가
발전계획	특성화 계획 또는 중장기 발전계획	+	• 소규모 대학의 특성상 규모의 경쟁력에서 특성화 계획이 미비함	중간
	자율지표	+	• 소규모 대학으로 정원조정 계획에 대한 학사구조 개편이 어려움	낮음
교육여건	교원확보율	+	• 간호학과 교원총원을 100% 이행하지 못해 정원 감축 5% 당함	높음
	교육비 환원율	+	• 교육비 환원율은 전국대학 평균 중간 정도임	중간
대학운영의 책무성	법인책무성	-	• 법정부담금 비율이 전국평균이하임	낮음
	구성원 참여소통	+	• 구성원 참여도 높음	높음
교육과정운영 및 산학협력	교육과정운영	+	• 소규모 대학으로 다양한 교양교과 운영이 어려움	높음
	산학협력활동	+	• 소규모 간호보건계열 대학으로 산학협력활동이 어려움	낮음
	수업평가 및 관리	+	• 소규모대학으로 재학생 총강좌수 비주고 • 비전임교원 강의담당 비율 낮음 • 수업관리, 학생평가 적정성 부분 부족	낮음
학생지원	학생학습역량지원	+	• 전담인력이 없음	낮음
	진로상담지원	+	• 전담인력이 없음	낮음
	취창업지원	+	• 창업전담인력이 없음	낮음
교육성과	학생총원율	+	• 신입생 총원율이 상대적으로 낮음	낮음
	졸업생 취업률	+	• 소규모대학으로 취업률 변동폭이 크고 다양성 부족	높음

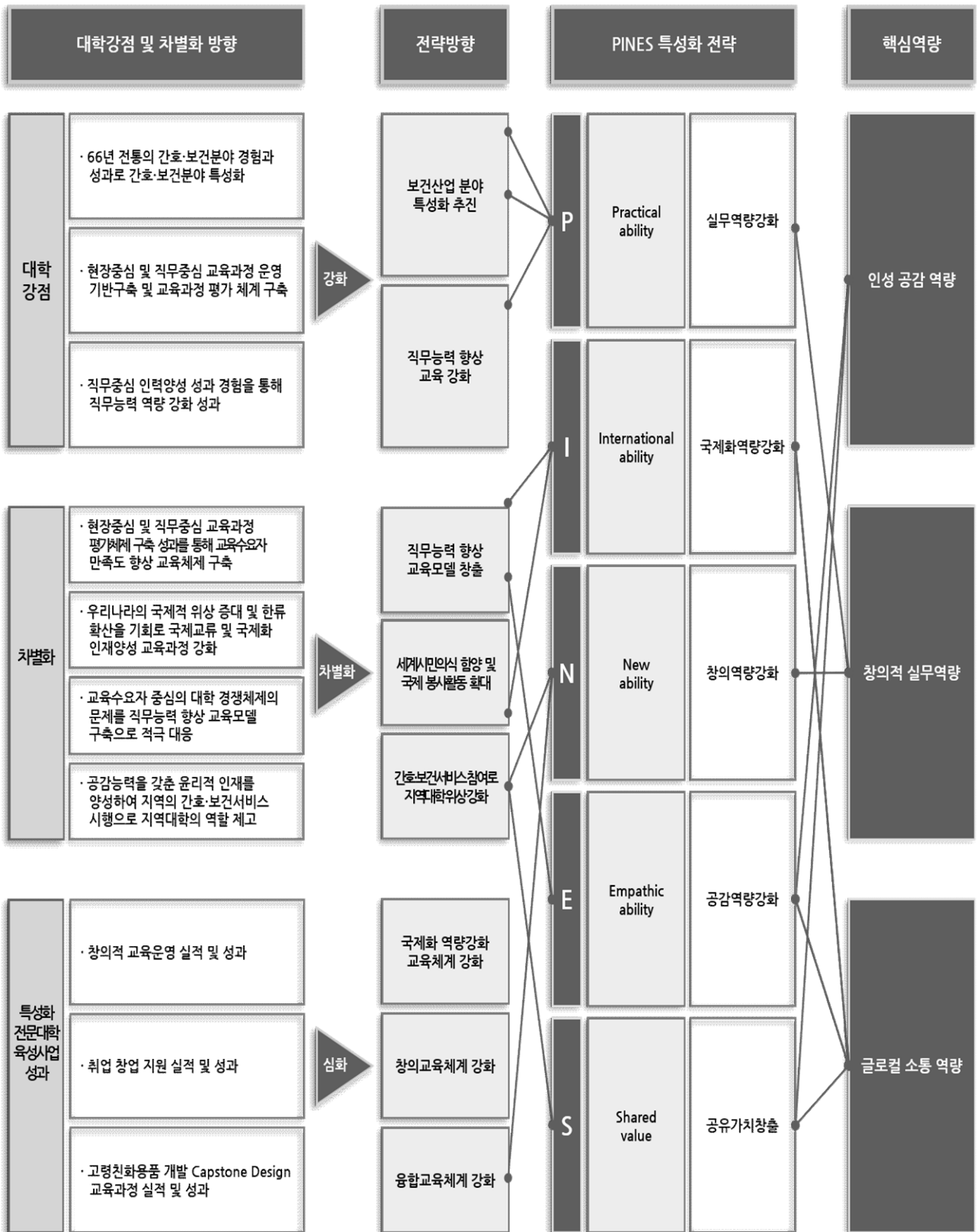


1-7. GCH Innovation 3.0 발전전략 체계(대학혁신지원사업 연계)



[그림 1-0] GCH Innovation 3.0 중장기 발전전략 체계도

1-8. 대학특성화 계획



1-9. 경북보건대학교 특성화 방향의 의의



푸름 (PULEM)

• 추진전략

P	Best Practice 으뜸 실무인재
U	Best Universe 으뜸 국제화인재
L	Best Localization 으뜸 지역협력인재
E	Best Employment 으뜸 취업역량인재
M	Best Manner 으뜸 인성역량인재

이름 P U L E M 실무인재 양성

• 추진전략
- 자연계열 집중률 : 62.8%
- 취업률 : 56%

더푸름 (The PULEM)

• 추진전략

P	Practical ability 실무역량 강화
U	Universal ability 국제화역량 강화
L	Local ability 지역협력역량 강화
E	Employ ability 취업역량 강화
M	Mental ability 인성역량 강화

이름 PULEM 인재 양성에 대한 대학의 책임과 사회적 기여

• 특성화사업 성과
- 자연계열 집중률 : 77%
- 취업률 : 84.1%

늘푸른 소나무 (PINES)

• 추진전략

P	Practical ability 실무역량 강화
I	Universal ability 국제화역량 강화
N	New ability 창의역량 강화
E	Empathic ability 공감역량 강화
S	Shared value 공유가치 창출

이름 PULEM 인재 양성에 대한 대학의 책임과 사회적 기여

• 특성화사업 성과
- 자연계열 집중률 : 84.1%
- 취업률목표 : 85%

1-10. 경북보건대학교 특성화분야 선정 및 특성화계획 체계도



1-11. 경북보건대학교 특성화계획과 발전계획의 연계성

